

ΕΘΝΙΚΟ ΚΕΝΤΡΟ ΚΟΙΝΩΝΙΚΩΝ ΕΡΕΥΝΩΝ (ΕΚΚΕ)

**Διαστάσεις της Φτώχειας και του Κοινωνικού
Αποκλεισμού στις χώρες της Ε.Ε.**

**Διονύσης Μπαλούρδος
Διευθυντής Ερευνών ΕΚΚΕ**

1. Άξονες της Εισήγησης

- Ερευνητικές προκλήσεις α) στη φτώχεια και β) στον κοινωνικό αποκλεισμό
- Σκιαγράφηση της παρούσας κατάστασης
- Σύντομη αναφορά στις ευρωπαϊκές πολιτικές

2. Σκοπός

Ο σκοπός της παρουσίασης είναι σύνθετος.

I) Θα επιχειρήσουμε να παρουσιάσουμε τις βασικές διαστάσεις του φαινομένου της φτώχειας και του κοινωνικού αποκλεισμού.

II) Ταυτόχρονα θα επιχειρήσουμε να αναδείξουμε το ρόλο της κοινωνικής έρευνας στην κατανόηση των φαινομένων, όσο και στην σκιαγράφηση των πολιτικών αντιμετώπισής τους.

Περιοριζόμαστε να παρουσιάσουμε ορισμένες πτυχές του προβλήματος το οποίο δεν μπορεί να καλυφθεί πλήρως στο χρόνο που έχουμε στη διάθεση μας.

Λέξεις κλειδιά: Φτώχεια, πολυδιάστατη φτώχεια, κοινωνικός αποκλεισμός, ποσοτική έρευνα, ποιοτική έρευνα, πολιτικές αντιμετώπισης, ενεργός ένταξη

3. Μεθοδολογίες προσέγγισης της φτώχειας

Φτώχεια και αποκλεισμός είναι προβλήματα που αντιμετωπίζει σε μεγάλο βαθμό η Ευρώπη. Παρ' όλο που στις περισσότερες χώρες οι ρυθμοί ανάπτυξης είχαν επιταχυνθεί, τα στατιστικά στοιχεία είναι ανησυχητικά:

Η φτώχεια απειλεί το 16 % του πληθυσμού της ΕΕ, το 2007. Ταυτόχρονα έχει αλλάξει η σύνθεσή της. Μονογονεϊκές οικογένειες μετανάστες, παιδιά και νέοι, ηλικιωμένες γυναίκες, μακροχρόνια άνεργοι και άτομα που διαμένουν σε άθλιες κατοικίες είναι μεταξύ των ομάδων υψηλού κινδύνου.

1 στους 5 Ευρωπαίους ζει σε ανθυγιεινές συνθήκες στέγασης,

1 στους 10 ζει σε νοικοκυριό όπου κανένας δεν εργάζεται,

ενώ το ποσοστό των παιδιών που εγκαταλείπουν το σχολείο ξεπερνά το 15%.

Σήμερα, πέρα από την εκτίμηση παραδοσιακών δεικτών, η κοινωνική έρευνα για τη φτώχεια και σε ευρωπαϊκό επίπεδο, τονίζει τη χρήση των κοινωνιολογικών, ανθρωπολογικών, ψυχολογικών και μικροοικονομικών θεωριών και προτύπων. Για το σκοπό αυτό είναι απαραίτητη η σύζευξη ποσοτικής και ποιοτικής εμπειρικής έρευνας (Πίνακας 1).

Πίνακας 1. Κύριες μεθοδολογίες έρευνας για την μέτρηση της Φτώχειας

I. Ποσοτικές δειγματοληπτικές έρευνες (Sample Surveys)

II. Ποιοτικές έρευνες (Qualitative research)

- . Ημι-δομημένες συνεντεύξεις με βασικούς πληροφορητές
- . Συμμετοχική παρατήρηση (Participant Observation)
- . Αφηγηματικές συνεντεύξεις (Narrative Interviews)
- . Μελέτες περίπτωσης (case studies)
- . Τριγωνοποίηση (Triangulation): Συνδυασμός των παραπάνω

III. Συμμετοχική έρευνα (Participatory Poverty Assessment Methodologies)

- . Ομαδικά εστιασμένες συζητήσεις (Focus Group Discussions)
- . Χρονικές γραμμές: Καταγραφή των κυριότερων ιστορικών γεγονότων
- . Ανάλυση τάσης (Trend Analysis): καταγραφή των σημαντικότερων αλλαγών
- . Ανάλυση με έμφαση στο φύλο
- . Κοινωνική χαρτογράφηση

IV. Μελέτες περίπτωσης (Case Studies)

V. Συμμετοχική μάθηση και δράση (Participatory Learning and Action)

Περιλαμβάνει τη χρήση των ομάδων εστιασμένης συνέντευξης (focus group interviews), case Studies, σε βάθος συνεντεύξεις κ.ά.

4. Ποιοτικές και ποσοτικές έρευνες: Υπάρχουσα κατάσταση

- Οι ποσοτικές έρευνες είναι αυτές που κυριαρχούν σε αριθμό και σε προϋπολογισμό. Μπορεί να έχουν διαφορετική έμφαση ή εστίαση, όπου η φτώχεια συνιστά μία διάσταση ή ένα έμμεσο δεδομένο. Παραδείγματα είναι η Έρευνα Συνθηκών Διαβίωσης των νοικοκυριών (EU-SILC) και η Έρευνα Οικογενειακών Προϋπολογισμών που αποτυπώνει τα καταναλωτικά πρότυπα.
- Οι ποιοτικές έρευνες είναι ιδιαίτερα χρήσιμες καθώς συμπληρώνουν πολλά κενά των (ποσοτικών) δειγματοληπτικών ερευνών στις οποίες μονάδα αναφοράς είναι το άτομο ή το νοικοκυριό.
- Συνήθως, εστιάζουν σε προβλήματα που αντιμετωπίζουν ευάλωτες πληθυσμιακές ομάδες όπως: τα ΑμεΑ, οι μετανάστες, οι παράνομοι μετανάστες, οι άστεγοι, τα άτομα με θρησκευτικές και πολιτιστικές ιδιαιτερότητες, οι χρήστες και οι πρώην χρήστες ναρκωτικών, τα παιδιά των φαναριών, οι ψυχικά ασθενείς κλπ. Παράδειγμα στην Ελλάδα αποτελούν οι καλές προσπάθειες μέσα από το Πρόγραμμα ΨΥΧΑΡΓΩΣ, με τη συμμετοχή του ΕΚΚΕ.

5. Εκτίμηση της φτώχειας στην Ε.Ε.

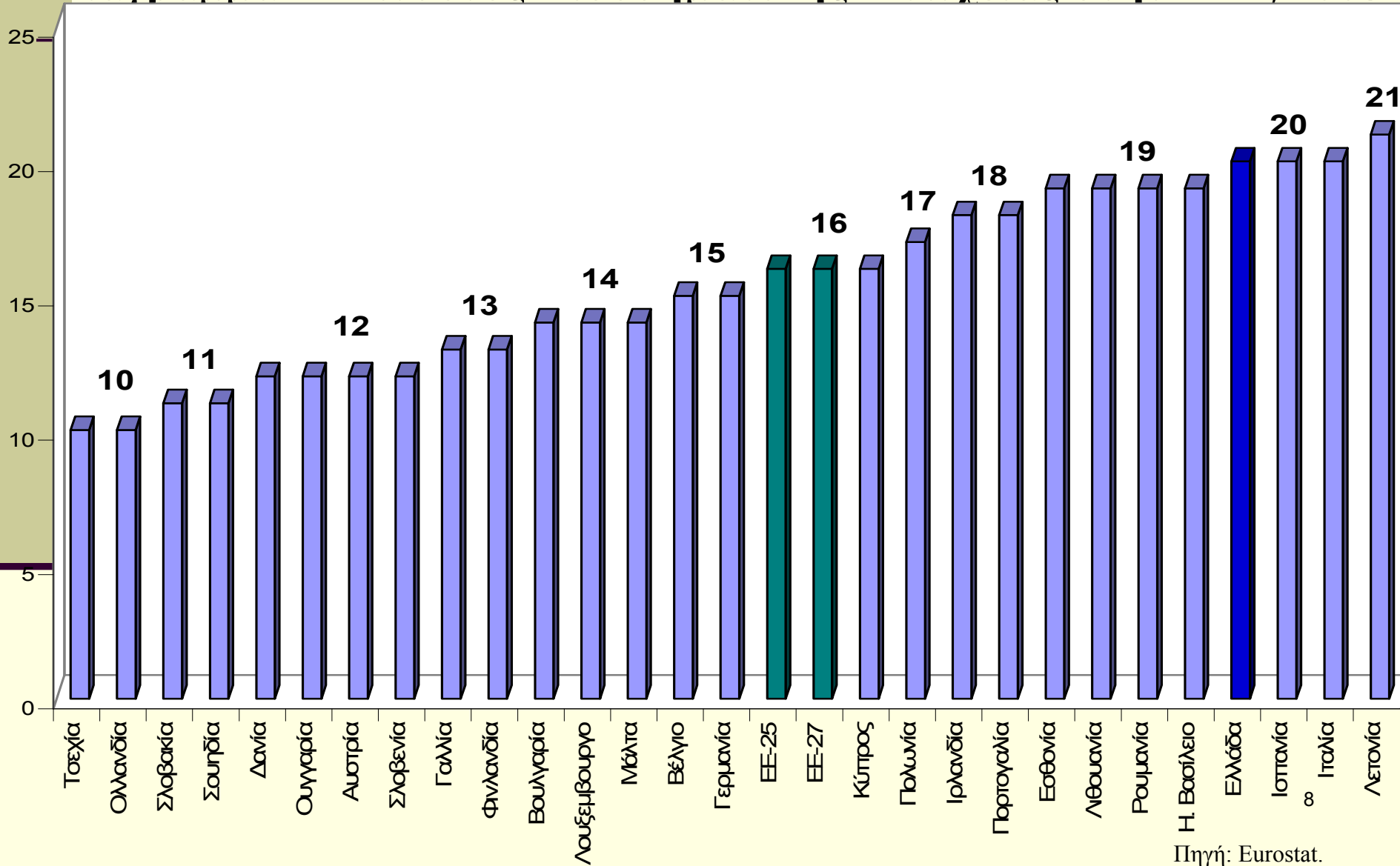
- Το όριο της εισοδηματικής φτώχειας στην ΕΕ, τίθεται στο 60% του διαθέσιμου ισοδύναμου εισοδήματος σε κάθε κράτος μέλος. Σαν τέτοιο απεικονίζει μόνον την εμπειρία της εισοδηματικής αποστέρησης. Σύμφωνα με τα στοιχεία της έρευνας EU-SILC του έτους 2007, στην ΕΕ-27, ποσοστό πληθυσμού 16% διατρέχει κίνδυνο φτώχειας, ενώ μεταξύ χωρών υπάρχει μία ευρεία διαφοροποίηση (Διάγραμμα 1). Παραδείγματος χάριν, ο κίνδυνος της φτώχειας κυμαίνεται μεταξύ 10% και 12% στη Σουηδία, στη Τσεχία, στην Ολλανδία στη Δανία, στην Αυστρία, στη Σλοβενία και στη Φινλανδία. Αντίθετα είναι 20% ή 21% στη Λιθουανία, στη Πολωνία, στην Ιρλανδία, στην Ελλάδα [1] (20%), στην Ισπανία και στην Πορτογαλία.

[1]Ενημερωτικά δίνουμε το όριο της φτώχειας για την Ελλάδα, το 2007

Όριο φτώχειας για ένα άτομο : 6.120€

Όριο φτώχειας για ζευγάρι με 2 παιδιά (κάτω των 14 ετών): 12.852€

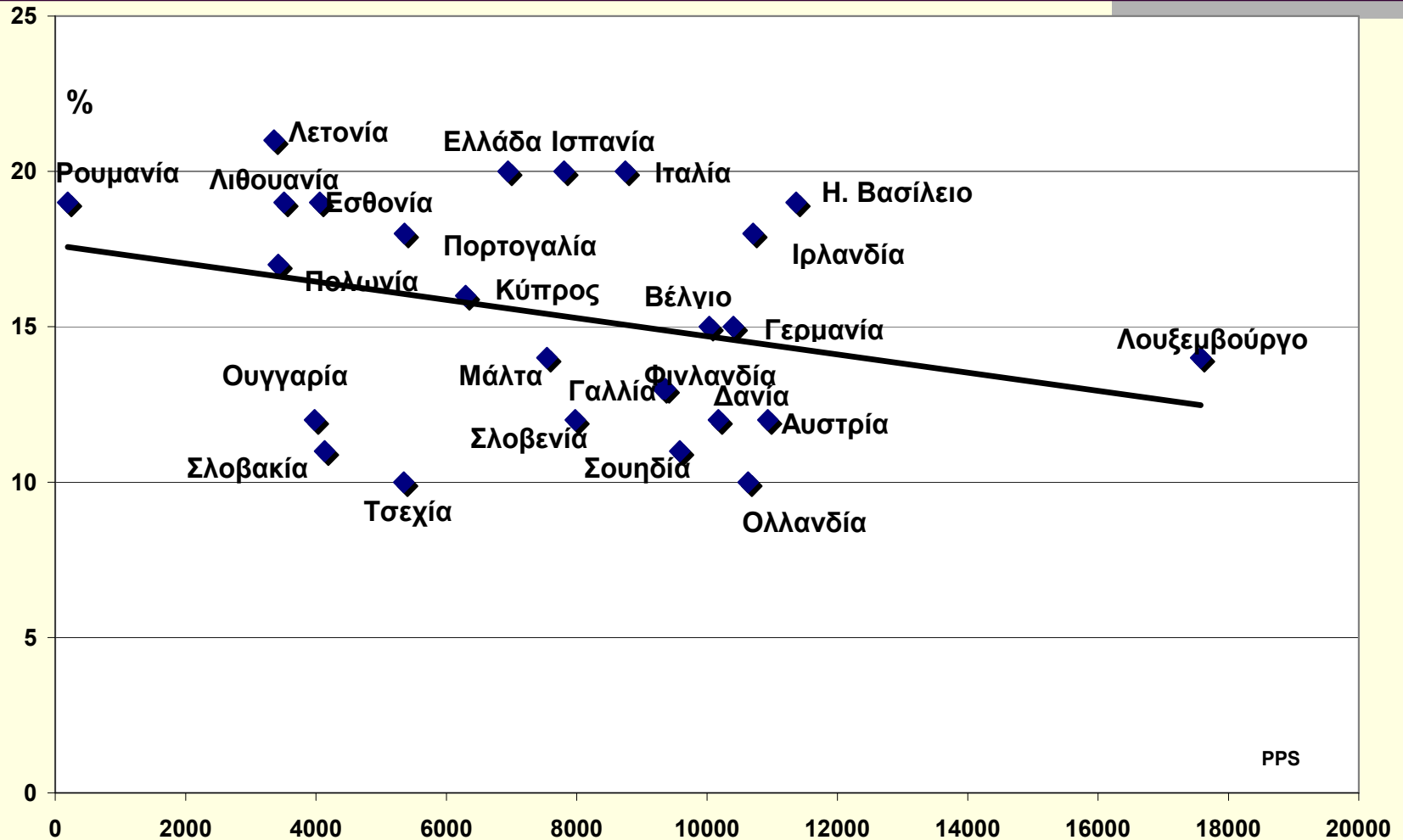
Διάγραμμα 1. Κίνδυνος Εισοδηματικής Φτώχειας στην Ε.Ε., 2007



6. Διαχρονική εξέλιξη, ομάδες υψηλού κινδύνου

- **Μειώνεται η φτώχεια; Η απάντηση είναι «Μάλλον όχι»,** με δεδομένο ότι ο κίνδυνος της ανερχόταν περίπου στα ίδια επίπεδα τα προηγούμενα έτη. Αναλυτικότερα, για τα «παλιά κράτη μέλη», ήταν 17% το 1995, 16% το 1997, 15% το 1999 και 15% το 2001. Για τη διευρυμένη ΕΕ ήταν 15% το 2002 ενώ το 2007 είναι 16%.
- Είναι επίσης ενδιαφέρον να παρατηρήσει κανείς ότι η διεύρυνση της ΕΕ με τα δέκα νέα μέλη δεν έχει αυξήσει σημαντικά το εύρος του κινδύνου της σχετικής φτώχειας [10% η Σουηδία έως 21% η Λετονία]
- Μία άλλη πραγματικότητα αποκαλύπτεται ωστόσο με βάσει τα στοιχεία του Διαγράμματος 2, όπου έχουμε διασταυρώσει το κίνδυνο με το όριο της φτώχειας σε μονάδες αγοραστικής δύναμης(PPS). Έχουμε 4 ξεχωριστές ομάδες χωρών ανάλογα με το αν η φτώχεια και η αγοραστική τους δύναμη είναι πάνω ή κάτω από τον ευρωπαϊκό μέσο όρο.
- Αυτό συμβαίνει καθώς δεν υπάρχει ένα ενιαίο ευρωπαϊκό όριο φτώχειας όπου θα αποτυπωνόταν καλύτερα η πραγματικότητα.

Διάγραμμα 2. Κίνδυνος φτώχειας κατά όριο φτώχειας (σε PPS) σε χώρες της Ε.Ε., το 2007



Πηγή: Eurostat.

Ομάδες Υψηλού Κινδύνου στην Ε.Ε. και στην Ελλάδα

Μεταξύ των ομάδων υψηλού κινδύνου συμπεριλαμβάνονται οι άνεργοι, οι μονογονεϊκές και πολυμελείς οικογένειες, τα παιδιά, οι ηλικιωμένοι και τα άτομα δίχως ιδιόκτητη κατοικία.

Ομάδες κινδύνου	ΕΕ	Ελλάδα
Παιδιά 0-17 ετών	ΕΕ-27: 19%	23%
Ηλικιωμένοι (65+)	ΕΕ-27: 19%	23%
Μονογονεϊκές οικογένειες	ΕΕ-25: 34%	34%
Ζευγάρι με 3 ή περισσότερα παιδιά	ΕΕ-25: 24%	30%
Άνεργοι	ΕΕ-27: 42%	35%
Άτομα δίχως ιδιόκτητη κατοικία	ΕΕ- 25: 25%	23%

7. Ερευνητικές προκλήσεις και ερωτήματα

- Ερώτημα: «Έχουμε αρκετή γνώση για το τι γίνεται και το τι θα έπρεπε να γίνεται για το φαινόμενο της φτώχειας;»
- Από ότι προκύπτει, δεν έχουμε επαρκή γνώση για το «ποιες είναι οι πραγματικά ευπαθείς ομάδες του πληθυσμού, ποια είναι η σύνθεσή τους και ποιος ο πραγματικός τους αριθμός» καθώς:
 - α) Οι ποσοτικές έρευνες δείχνουν το πρόβλημα για το σύνολο της χώρας. Έχουμε περιορισμένη γνώση, για τους «θύλακες της φτώχειας» σε κάθε περιφέρεια και σε κάθε νομό, ενώ σε μικρότερο τοπικό επίπεδο, υπάρχει ολοκληρωτικό κενό. Έτσι γνωρίζουμε ένα περιορισμένο μέρος του προβλήματος.
 - β) Χρειάζονται συντονισμένες και συστηματικές έρευνες ποιοτικού τύπου. Όμως, μέχρι σήμερα δεν έχει επιχειρηθεί να γίνει εμπεριστατωμένη καταγραφή των ευπαθών ομάδων του πληθυσμού και των προβλημάτων τους.

Δηλαδή, στις περισσότερες δειγματοληπτικές έρευνες δεν περιλαμβάνονται οι πραγματικά ευπαθείς ομάδες του πληθυσμού (π.χ. ΑμεΑ, άτομα με πολιτιστικές ιδιαιτερότητες) και αυτό απαιτεί διεπιστημονικές προσεγγίσεις και σύζευξη ποιοτικών και ποσοτικών τεχνικών κοινωνικής έρευνας. Επιπλέον, Η πρόσφατη διεύρυνση της Ευρωπαϊκής Ένωσης επηρέασε πιο έντονα τους προβληματισμούς της κοινωνικής έρευνας για τη φτώχεια. Η σύγκριση των σχετικών επιπέδων φτώχειας, μεταξύ διαφορετικών χωρών της ΕΕ βασίζεται αποκλειστικά στη μεταβλητή του εισοδήματος και ως εκ τούτου δεν λαμβάνει υπόψη αρκετά τις διαφορές που υφίστανται στο βιοτικό επίπεδο. Στην πραγματικότητα ο δείκτης εκτίμησης της φτώχειας είναι περισσότερο ένα μέτρο της εισοδηματικής ανισότητας. Μία νέα προσέγγιση η οποία δοκιμάζεται είναι να συμπεριληφθεί μαζί με την εισοδηματική και η μη εισοδηματική φτώχεια (**πολυδιάστατη φτώχεια**). Όπως φαίνεται στα επόμενα Διαγράμματα, οι φτωχοί εκτός από χαμηλό εισόδημα έχουν να αντιμετωπίσουν και άλλα προβλήματα (εισοδηματικά φτωχοί και αποστερημένοι). Ένα ερώτημα που προκύπτει αφορά τα κριτήρια επιλογής των στοιχείων-διαστάσεων που περιγράφονται στο Διάγραμμα 3, τα οποία (στοιχεία) ούτως ή άλλως έχουν επιλεγθεί ad-hoc. Η σύζευξη με ειδικούς (key informants, expert interview) καθώς και η **ποιοτική σε βάθος συνέντευξη** και ανάλυση, θα μπορούσε να αποκαλύψει τι είναι απαραίτητο να μην αποστερείται κάθε άτομο στις χώρες της ΕΕ.

Διάγραμμα 3. Διαστάσεις οικονομικής αποστέρησης

Αν επιθυμούσατε, υπάρχει η οικονομική δυνατότητα:

- Να πληρώνετε για 1 εβδομάδα το χρόνο διακοπές;
- Να τρώτε κάθε δεύτερη μέρα κρέας, κοτόπουλο, ψάρι ή λαχανικά (για χορτοφάγους);
- Να έχετε ικανοποιητική θέρμανση;
- Αντιμετωπίζετε οικονομική πίεση και δυσκολίες να αντεπεξέλθετε στην πληρωμή δανείου για οικοσυσκευή, ενοικίου ή δόσης κατοικίας, δόσεων λογαριασμών ΔΕΗ, νερού, κλπ;

Επιβεβλημένη αδυναμία απόκτησης:

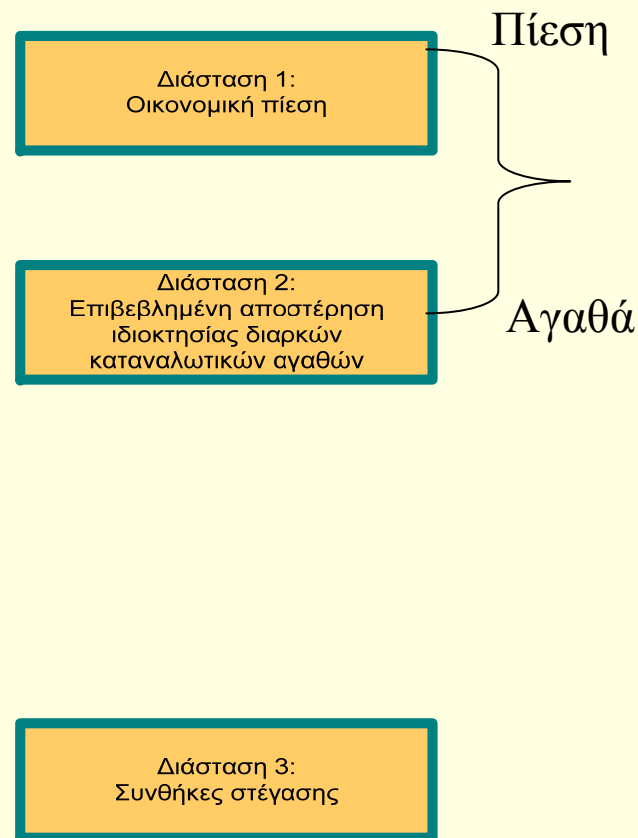
- Έγχρωμης τηλεόρασης
- Τηλέφωνο
- ΙΧ αυτοκίνητο

Χαρακτηριστικά κατοικίας:
(Αν υπάρχουν:)

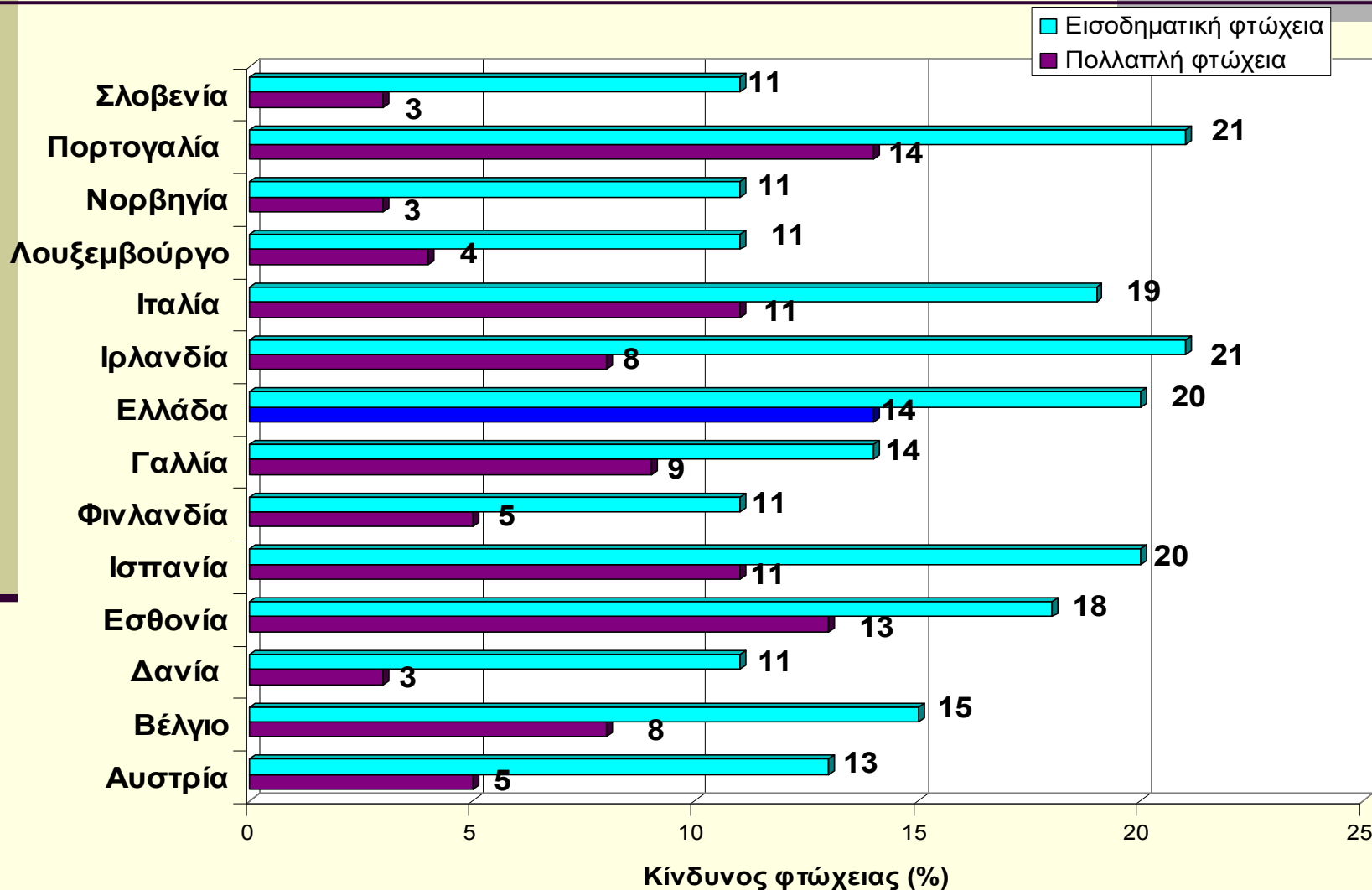
- Λουτρό ή ντους,
- Εσωτερική τουαλέτα,
- Σκοτεινά δωμάτια

Αν αντιμετωπίζονται προβλήματα όπως:

- Υγρασία στην οροφή, στους τοίχους, στα πατώματα, στα θεμέλια ή αν υπάρχουν σάπιες κάσες στα παράθυρα ή σάπια πατώματα



Διάγραμμα 4. Πολλαπλή οικονομική αποστέρηση – φτώχεια σε χώρες της Ευρώπης, το 2004



8. Κοινωνικός αποκλεισμός

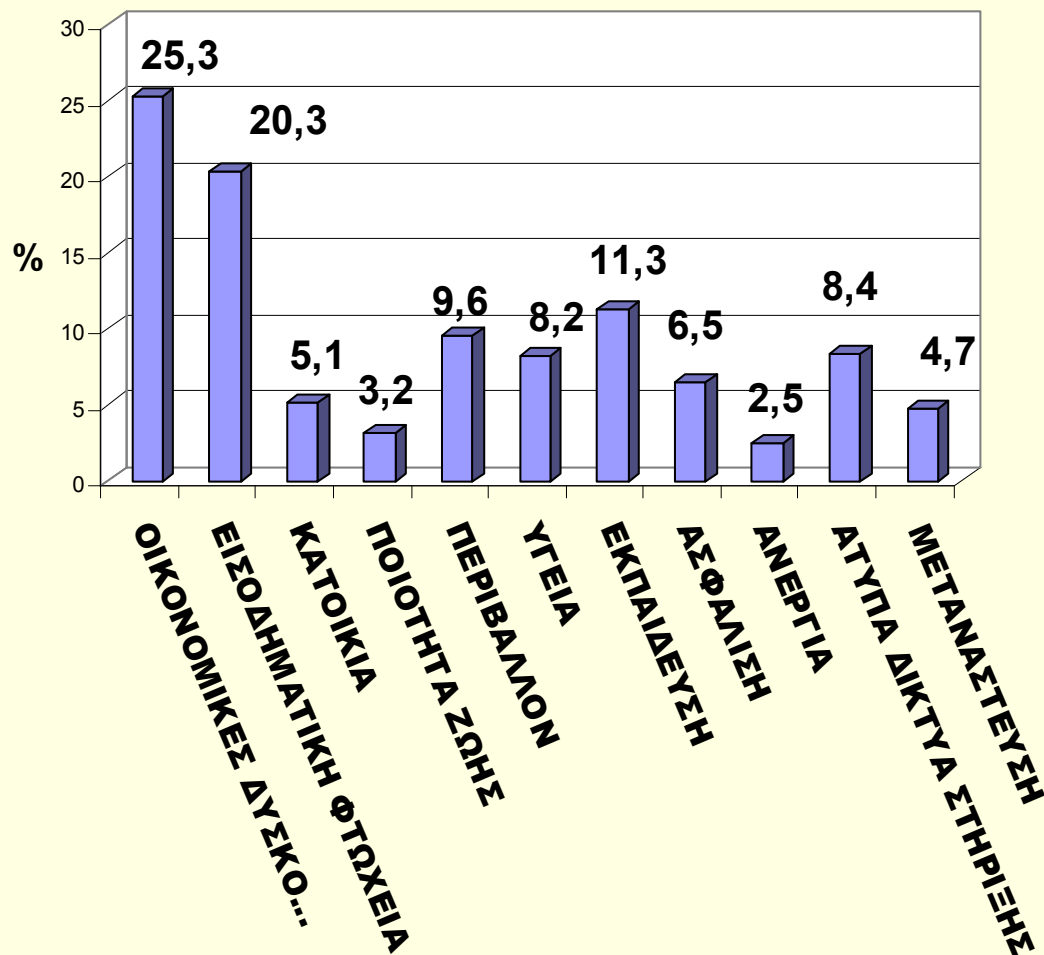
- Δεν είναι ένας όρος που καθορίζεται εύκολα. Ενώ υπάρχει μια γενική συναίνεση στη διεθνή βιβλιογραφία σχετικά με τους ορισμούς της εισοδηματικής φτώχειας, δηλαδή έλλειψη πόρων (πολύ συχνά εισοδήματος), ο καθορισμός του κοινωνικού αποκλεισμού απέχει ακόμα πάρα πολύ από τη συναίνεση.
- Ένα πρόσθετο καθοριστικό πρόβλημα, είναι ο καθορισμός των διαστάσεων ή/και της μέτρησής του.
- Εντούτοις, αναγνωρίζεται ότι τρία είναι τα σχετικότερα παραδείγματα του κοινωνικού αποκλεισμού: α) το «Γαλλικό» (αλληλεγγύη), β) το «Αγγλοσαξονικό» (Χωρίς ισχύ κοινωνικά δικαιώματα, αποτυχίες της αγοράς), γ) το «Μονοπώλιο: οι εντός ελέγχουν και προστατεύουν τους πόρους και βάζουν εμπόδια στους εκτός. Το κράτος μεσολαβεί δε για την άρση των εμποδίων» (Σκανδιναβία).
- Τα τρία αυτά παραδείγματα στην πραγματικότητα αντιπροσωπεύουν κοινωνικά πρότυπα για τα οποία ο αποκλεισμός λαμβάνει διαφορετικές αιτίες και έννοιες.

Σε κείμενα της Ευρωπαϊκής Επιτροπής, ο κοινωνικός αποκλεισμός ορίζεται ως η διαδικασία μέσω της οποίας άτομα ή ομάδες αποκλείονται πλήρως ή μερικώς από την κοινωνία στην οποία ζουν. Ο G. Room (1995) ορίζει τον αποκλεισμό αναφορικά με τρεις διαστάσεις: α) την αγορά εργασίας, μέσω της οποίας προάγεται η οικονομική ενσωμάτωση, β) το σύστημα κοινωνικής πρόνοιας, μέσω του οποίου προάγεται η κοινωνική ενσωμάτωση και γ) τα άτυπα δίκτυα στήριξης, μέσω των οποίων προάγεται η διαπροσωπική ενσωμάτωση

Στο Ευρωπαϊκό Συμβούλιο του Λάεκεν (2001), τα κράτη μέλη της ΕΕ έχουν συμφωνήσει ότι ο κοινωνικός αποκλεισμός θα καθοριστεί βάσει συγκεκριμένων κοινωνικών δεικτών οι οποίοι χρησιμοποιούνται στα πλαίσια της **ανοικτής μεθόδου συντονισμού** για τη κοινωνική ενσωμάτωση. Στα Εθνικά Σχέδια Δράσης διάφοροι δείκτες χρησιμοποιούνται για να μετρήσουν την πρόοδο στην επίτευξη της κοινωνικής ενσωμάτωσης που καλύπτουν περιοχές όπως το εισόδημα,, την πρόωρη εγκατάλειψη του σχολείου, την ανεργία, τη μακροχρόνια ανεργία και την υπολογιζόμενη διάρκεια ζωής.

Σε άλλες περιπτώσεις, χρησιμοποιούνται πιο σύνθετες μεθοδολογίες όπου καθορίζονται οι διαστάσεις και η εκτίμηση ενός δείκτη κοινωνικού αποκλεισμού. Στο πλαίσιο αυτό εκτιμάται η αναλογία των κοινωνικά αποκλεισμένων. Το επόμενο Διάγραμμα αποτελεί ένα παράδειγμα για τη χώρα μας,

Κριτήρια- διαστάσεις αποκλεισμού που έχουν μελετηθεί για την Ελλάδα και % κινδύνου σε κάθε διάσταση (πηγή: ΕΚΚΕ)



9. Πολιτική αντιμετώπισης

Τρεις άξονες βρίσκονται στο επίκεντρο της πολιτικής που συστήνεται από την Ευρωπαϊκή Επιτροπή (αποκαλούμενης ως «ενεργητικής ένταξης»):

- επαρκής ενίσχυση του εισοδήματος για την αποφυγή του κοινωνικού αποκλεισμού
- πρόσβαση σε αγορές εργασίας χωρίς αποκλεισμούς
- καλύτερη πρόσβαση σε ποιοτικές κοινωνικές υπηρεσίες

Μόνον αν επιτευχθεί επιτυχία και στους τρεις άξονες –στα πλαίσια της πολυδιάστατης φτώχειας, τότε θα είναι αποδοτικές οι πολιτικές ή αντιμετώπισης. Με δεδομένο το γεγονός ότι η φτώχεια στη χώρα μας πριν τις κοινωνικές μεταβιβάσεις ανέρχεται σε (24%), αναφέρονται επιγραμματικά τρία σημεία από το έντυπο «Γνώμη της ΟΚΕ (2008).

1) Έλλειψη έγκυρων και αξιόπιστων στοιχείων σχετικά με την πραγματική αποτύπωση της αγοράς εργασίας σε τοπικό επίπεδο, εδώ συμπληρώνουμε και της φτώχειας και της φτώχειας, 2) παρακολούθηση αξιολόγηση των πολιτικών και 3) πρόβλεψη για τη δημιουργία ενός γενικού συστήματος παροχών για τη κατοχύρωση ενός ελαχίστου εγγυημένου εισοδήματος.

10. Συμπεράσματα ερευνητικές προκλήσεις

Επιγραμματικά οι προκλήσεις της κοινωνικής έρευνας για τη φτώχεια και το κοινωνικό αποκλεισμό κινούνται σε τρία διακριτά επίπεδα: **Πληροφόρηση, Μεθοδολογία, Πολιτική**. Όσον αφορά την πληροφόρηση απαιτείται **α)** η συλλογή συστηματικών, έγκυρων και αξιόπιστων στοιχείων σε περιφερειακό και σε τοπικό επίπεδο **β)** χωρίς τον αποκλεισμό των πραγματικά ευπαθών ομάδων του πληθυσμού και **γ)** δημιουργία ενός συστήματος καταγραφής και παρακολούθησης.

Όσον αφορά τη μεθοδολογία, απαιτείται **α)** σύζευξη των ποσοτικών και ποιοτικών μεθόδων κοινωνικής έρευνας, **β)** αναζήτηση κατάλληλης προσέγγισης της πολυδιάστατης φτώχειας, δηλαδή πώς θα καθοριστούν οι διαστάσεις της πώς θα οριστούν και θα εκτιμηθούν οι πολυδιάστατα φτωχοί ή οι ακραία φτωχοί, **γ)** συνεισφορά και ένταξη των προσπαθειών χάραξης μιας ευρωπαϊκής γραμμής φτώχειας **δ)** συνέχιση των προσπαθειών σχετικά με την εννοιολογική οριοθέτηση, το πλήθος των διαστάσεων και την μέτρηση του κοινωνικού αποκλεισμού. Άλλωστε, είναι μία έννοια μεταβλητή και απαιτεί νέες προσεγγίσεις. Αυτό είναι μία πρόκληση για τις κοινωνικές επιστήμες, η οποία θα συνεχιστεί και στα επόμενα χρόνια.

Όσον αφορά την πολιτική, **α)** είναι σκόπιμη η δημιουργία ενός συστήματος καταγραφής, παρακολούθησης και αξιολόγησης της αποτελεσματικότητας των παρεμβάσεων. **β)** Στη στρατηγική της ανάπτυξης και της βελτίωσης των πολιτικών για την κοινωνική ένταξη, θα πρέπει να προβλεφθεί η δημιουργία ενός γενικού συστήματος παροχών για τη κατοχύρωση ενός ελαχίστου εγγυημένου εισοδήματος.

Αντί επιλόγου: Η πραγματικότητα της Φτώχειας: Φωνές των φτωχών που συμμετέχουν στη 5^η Ευρωπαϊκή συνεδρίαση των ανθρώπων που δοκιμάζουν την φτώχεια. που οργανώθηκε υπό την αιγίδα της αυστριακής προεδρίας της ΕΕ το 2006.

1. Έλλειψη βασικών αναγκών : «Μπορώ να αντέξω οικονομικά μόνο τα φτηνά τρόφιμα. Τα φρούτα και τα λαχανικά είναι πάρα πολύ ακριβά για να ταΐσω τα παιδιά, το ψάρι δεν είναι προσιτό, τα βιολογικά είναι πολύ ακριβά». Το πρόβλημα δεν είναι ότι ξεμένουμε από χρήματα περιστασιακά. Το πραγματικό πρόβλημα είναι ότι έτσι ζούμε ολόκληρη η ζωής μας και με αυτόν τον τρόπο μεγαλώνουν τα παιδιά μας.

2. Απομόνωση: Έχω χάσει τους φίλους μου δεδομένου ότι δεν μπορώ να συμμετέχω στις δραστηριότητές τους ακόμη και για να συμμετέχω σε ομάδες αυτοβοήθειας χρειάζονται χρήματα και χρόνος. Έχω έλλειψη χρημάτων και χρόνου να συμμετέχω σε συζητήσεις».

3. Γραφειοκρατία και έλλειψη πληροφόρησης: Κάθε φορά που λέω τη ζωή μου στους δημόσιους υπαλλήλους λαμβάνω πολύ οίκτο, αλλά οι κανονισμοί αποτρέπουν την αποτελεσματική ενίσχυση».

4. Σεβασμός και έλλειψη ελπίδας: Ο τρόπος που οι άνθρωποι σε κοιτάζουν είναι ταπεινωτικός. Δεν θεωρείσαι άνθρωπος.

5. Έλλειψη αξιοπρεπούς εργασίας: Πρέπει να ξεκαθαρίσω ότι εργάζομαι παράνομα και αυτό ξέρω ότι δεν είναι καλό, είναι όμως ο μόνος τρόπος να βρω δουλειά.

6. Φόβος για το μέλλον των παιδιών: Το μόνο που θα κληρονομήσουν τα παιδιά μου είναι η φτώχεια μου. 22

Χάρτης 1. Κίνδυνος φτώχειας κατά περιφέρεια, 2003.

